

**PORIN KAUPUNKI**

## **AHLAISTEN LAMMIN TUULIVOIMAPUISTON OSAYLEISKAAVA YK0018**

Alueidenkäyttölain 63 § mukainen osallistumis- ja arviointisuunnitelma, jossa kuvataan kaavatyön tavoitteet ja lähtökohdat, valmistelun ja päätöksenteon eteneminen, kaavan vaikutusten arviointitavat, osallistumismahdollisuudet ja tiedottaminen. Osallistumis- ja arviointisuunnitelmaa päivitetään kaavatyön eri vaiheissa tarvittaessa.



### **OSALLISTUMIS- JA ARVIOINTISUUNNITELMA**

Porin kaavoitus  
Yleiskaavan tunnus  
Yleiskaavan diaari

tark. 25.5.2026,  
YK0018  
PRIDno-2026-3066

Vastaanottaja

**Porin kaupunki**

Asiakirjatyyppi

**Osallistumis- ja arviointisuunnitelma**

Päivämäärä

**3.1.2023, täydennykset 25.11.2024 ja 25.5.2026**

Laatija

**Niko Mäkinen, Henna Leppänen, Tanja Tarkkanen**

Tarkastaja

**Minna Lehtonen, Marko Rautiainen**

## 1. Osallistumis- ja arviointisuunnitelman (OAS) tarkoitus

Osallistumis- ja arviointisuunnitelman (OAS) tarkoituksena on esittää osayleiskaavan valmisteluun liittyvä osallistumis- ja vuorovaikutusmenettely ja kaavan vaikutusten arvioinnin suunnitelma (AKL 63 §). Osallistumis- ja arviointisuunnitelmassa (OAS) kerrotaan kaavoituksen lähtökohdat, tarkoitus ja tavoitteet, suunnittelun eteneminen, alustava aikataulu ja osallistumismahdollisuudet. Tarvittaessa OAS:aa voidaan täydentää kaavoitusmenettelyn aikana kaavaehdotuksen nähtäville asettamiseen saakka.

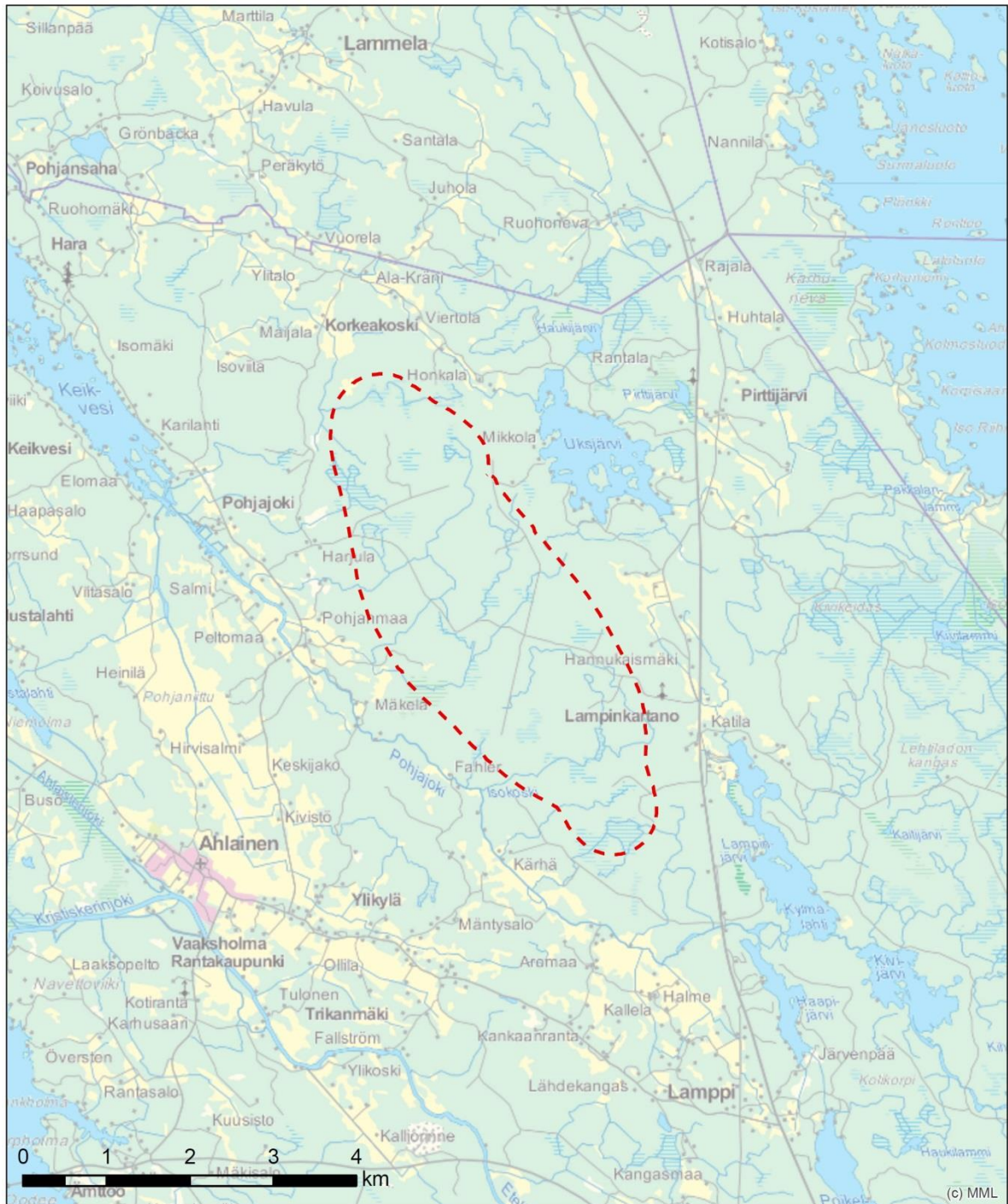
Osalliset voivat ilmaista mielipiteensä OAS:sta Porin Kaavoitusyksikköön. Mielipide tulee esittää kirjallisesti viimeistään ennen osayleiskaavaehdotuksen asettamista julkisesti nähtäville.

## 2. Suunnittelualue

Suunnittelualue sijaitsee Porin kaupungin alueella Ahlaisten kylässä noin 25 km Porin keskustasta pohjoiseen. Suunnitellut 12 tuulivoimalaa sijoittuvat Alhaisten Lammin tuulivoimahankkeelle vuosina 2013–2016 tehdyn ympäristövaikutusten arviointimenettelyn (YVA) alueelle. Kaava-alueen pinta-ala oli luonnosvaiheessa noin 11 km<sup>2</sup> ja alue on sama kuin korkeimman hallinto-oikeuden päätöksellä 31.5.2021 kumoutuneessa Lammin tuulivoimapuiston osayleiskaavassa.



Kuva 1. Suunnittelualueen sijainti suhteessa Porin kaupungin keskustaan.



Kuva 2. Suunnittelualan sijainti ja rajaus peruskartalla.

### 3. Suunnittelun lähtökohdat ja tavoitteet

#### 3.1 Lähtökohdat

Porin kaupunki on käynnistänyt uudelleen Ahlaisen Lammin tuulivoima-alueen osayleiskaavoituksen kaupunginhallituksen päätöksellä 17.10.2022 § 615. Aiempi tuulivoimapiustoa koskeva kaavaprosessi kumoutui korkeimman hallinto-oikeuden päätöksellä 31.5.2021 sillä perusteella, että

Porin kaupunginhallituksessa kaavan käsittelyyn oli aiemmissa vaiheissa osallistunut esteellinen henkilö.

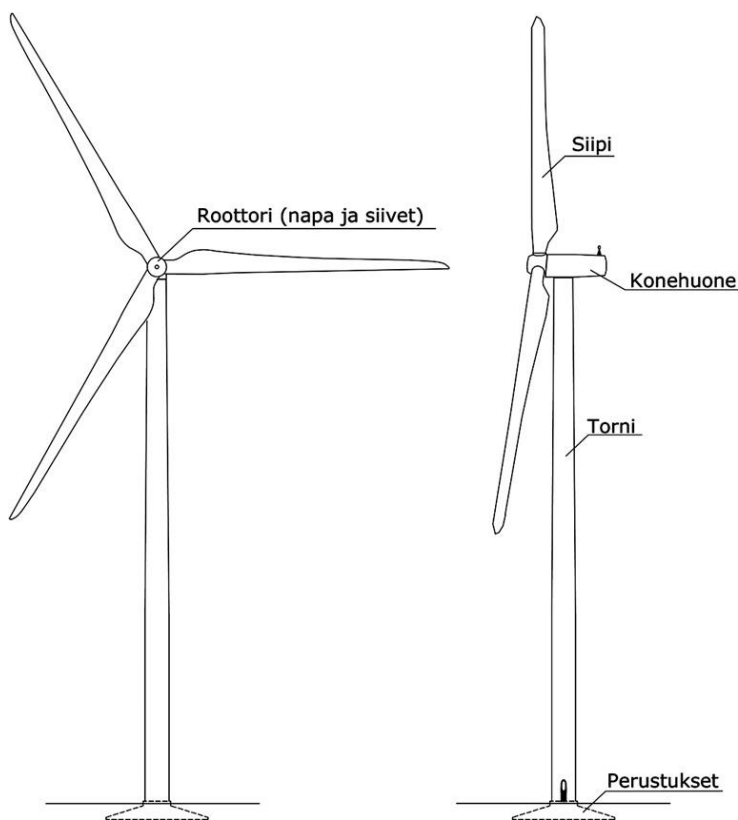
Alue on arvioitu tuulivoimaloille soveltuvaksi Satakunnan vaihemaakuntakaava 1:ssä, ja sen pohjaksi laaditussa mannertuuliselvityksessä. Alueen koko edellyttää hankkeen ympäristövaikutusten arviointimenettelyä, joka sovitetaan yhteen alueen osayleiskaavaan.

Lammin tuulipuistohankkeesta käynnistettiin Ympäristövaikutusten arviointi (YVA) -menettely vuonna 2013, ja se saatiin päätökseen kesällä 2015. YVA-menettelyn uusimisen tarpeesta saatiin päätökset Varsinais-Suomen ELY-keskukselta 30.6.2023 ja 22.4.2024, että muutos ei edellytä YVA-menettelyn uusimista.

### 3.2 Suunnittelutehtävän tavoite

Tavoitteena on laatia Ahlaisten Lammin alueelle osayleiskaava, joka mahdollistaa 12 tuulivoimalan kokonaisuuden sekä niihin liittyvien tieyhteyksien, sähkönsiirtoverkostojen ja sähköaseman rakentamisen suunnittelualueelle. Suunnitellut tuulivoimalat ovat kokonaiskorkeudeltaan enintään 250 metriä ja napakorkeudeltaan noin 180 metriä. Osayleiskaava laaditaan siten, että sitä on mahdollista käyttää osayleiskaavaan perustuvien tuulivoimaloiden rakennuslupien myöntämisen perusteena (AKL 77a §).

Suunnittelutehtävänä on selvittää tuulivoimaloiden sijoittumisen edellytykset kaava-alueeksi rajatulla maa- ja metsätalousalueella. Tavoitteena on mahdollistaa tuulivoimaloiden toteuttaminen siten, että rakentamisaikaiset sekä pitkän aikavälin ympäristövaikutukset jäävät mahdollisimman vähäisiksi. Tavoitteena on hyödyntää alueella olemassa olevaa tiestöä huolto- ja rakentamisaikaisena liikenneverkkona. Kaavassa osoitettava sähkönsiirtoverkosto pyritään sijoittamaan ensisijaisesti tiestön yhteyteen. Suunnittelualueen päämaankäyttötarkoitukseksi jää edelleen maa- ja metsätalousalue.



Kuva 3. Periaatekuva lieriörakenteisesta tuulivoimalasta

### 3.3 Valtakunnalliset alueidenkäyttötavoitteet

Valtakunnalliset alueidenkäyttötavoitteet ovat osa alueidenkäyttölain mukaista alueidenkäytön suunnittelujärjestelmää. Alueidenkäyttölain 24 §:n mukaan alueidenkäytön suunnittelussa on huolehdittava valtakunnallisten alueidenkäyttötavoitteiden huomioon ottamisesta siten, että edistetään niiden toteuttamista.

Valtioneuvosto päätti valtakunnallisista alueidenkäyttötavoitteista 14.12.2017 ja ne tulivat voimaan 1.4.2018. Päätös korvasi Valtioneuvoston 13.11.2008 päättämät ja 1.3.2009 voimaantulleet valtakunnalliset alueidenkäyttötavoitteet. Tämän kaavan suunnitteluun vaikuttavat ainakin seuraavat valtakunnalliset alueidenkäyttötavoitteet:

- Terveellinen ja turvallinen elinympäristö
  - Ehkäistään melusta ja vilkkuvasta varjosta aiheutuvia ympäristö- ja terveyshaittoja
- Elinvoimainen luonto- ja kulttuuriympäristö sekä luonnonvarat
  - Edistetään luonnon monimuotoisuuden kannalta arvokkaiden alueiden ja ekologisten yhteyksien säilymistä.
- Uusiutumiskykyinen energiahuolto
  - Varaudutaan uusiutuvan energian tuotannon ja sen edellyttämien logististen ratkaisujen tarpeisiin. Tuulivoimalat sijoitetaan ensisijaisesti keskitetysti usean voimalan yksiköihin.

Valtakunnalliset alueidenkäyttötavoitteet tulee ottaa huomioon ja niitä tulee edistää myös kuntien kaavoituksessa. Tätä osayleiskaavahanketta ajatellen kiinnitetään huomiota seuraaviin asiakokonaisuuksiin:

#### Toimiva aluerakenne

Alueidenkäytöllä tuetaan aluerakenteen tasapainoista kehittämistä sekä elinkeinoelämän kilpailukyvyyn ja kansainvälisen aseman vahvistamista hyödyntämällä mahdollisimman hyvin olemassa olevia rakenteita sekä edistämällä elinympäristön laadun parantamista ja luonnon voimavarojen kestävää hyödyntämistä. Aluerakenteen ja alueidenkäytön kehittäminen perustuu ensisijaisesti alueiden omiin vahvuuksiin ja sijaintitekijöihin.

Eryisesti harvaan asutulla maaseudulla ja taantuvilla alueilla kiinnitetään alueidenkäytössä huomiota jo olemassa olevien rakenteiden hyödyntämiseen sekä elinkeinotoiminnan ja muun toimintapohjan monipuolistamiseen.

Alueidenkäytön suunnittelussa on otettava huomioon maanpuolustuksen ja rajavalvonnan tarpeet ja turvattu riittävät alueelliset edellytykset varuskunnille, ampuma- ja harjoitusalueille, varikkotoiminnalle sekä muille maanpuolustuksen ja rajavalvonnan toimintamahdollisuuksille. Samalla on huomioitava muun yhdyskuntarakenteen, elinympäristön laadun ja ympäristöarvojen asettamat vaatimukset.

#### Eheytyvä yhdyskuntarakenne ja elinympäristön laatu

Alueidenkäytössä kiinnitetään erityistä huomiota ihmisten terveydelle aiheutuvien haittojen ja riskien ennalta ehkäisemiseen ja olemassa olevien haittojen poistamiseen.

Alueidenkäytön suunnittelussa olemassa olevat tai odotettavissa olevat ympäristöhaitat ja poikkeukselliset luonnonolot tunnistetaan ja vaikutuksia ehkäistään. Alueidenkäytössä luodaan edellytykset ilmastonmuutokseen sopeutumiselle.

#### Kulttuuri- ja luonnonperintö, virkistyskäyttö ja luonnonvarat

Alueidenkäytöllä edistetään elollisen ja elottoman luonnon kannalta arvokkaiden ja herkkien alueiden monimuotoisuuden säilymistä. Ekologisten yhteyksien säilymistä suojelualueiden sekä tarpeen mukaan niiden ja muiden arvokkaiden luonnonalueiden välillä edistetään.

Alueidenkäytössä on varmistettava, että valtakunnallisesti merkittävät kulttuuriympäristöjen ja luonnonperinnön arvot säilyvät. Viranomaisten laatimat valtakunnalliset inventoinnit otetaan huomioon alueidenkäytön suunnittelun lähtökohtina.

Alueidenkäytön suunnittelussa on otettava huomioon ekologisesti tai virkistyskäytön kannalta merkittävät ja yhtenäiset luonnonalueet. Alueidenkäyttöä on ohjattava siten, ettei näitä aluekokonaisuuksia tarpeettomasti pirstota.

#### Toimivat yhteysverkot ja energiahuolto

Alueidenkäytössä turvataan energiahuollon valtakunnalliset tarpeet ja edistetään uusiutuvien energialähteiden hyödyntämistä.

EU-tasolla toimitaan niin, että ilmastonmuutoksen hillitsemiseksi jäsenvaltioissa alueidenkäyttöä ohjataan hiilineutraaliin suuntaan, ja tehdään tätä edistävät ilmastopoliittiset toimet. Tämän lisäksi Suomi tekee omaa ilmastopoliitikkaansa (Ympäristöministeriö 2020).

Suomessa pitkän aikavälin tavoitteena on hiilineutraali yhteiskunta (TEM 2020). Ilmastolaissa on kirjattuna kansalliset pitkän aikavälin kasvihuonekaasujen päästövähennystavoitteet vuodelle 2050, jotka ovat vähintään 80 % vuoden 1990 tasosta. Suomessa on tavoitteena, että energiajärjestelmä muuttuu hiilineutraaliksi ja perustuu keskeisesti uusiutuviin energialähteisiin. Valtioneuvosto on laatinut 2020 tiekartan hiilineutraaliin Suomeen vuonna 2035 (Valtioneuvosto 2020).

Alueidenkäytössä tulee varautua uusiutuvia ja jäteperäisiä polttoaineita käyttävien energialaitosten ja niiden logististen ratkaisujen aluetarpeisiin osana alueen energia- ja jätehuoltoa.

Yhteys- ja energiaverkostoja koskevassa alueidenkäytössä ja alueidenkäytön suunnittelussa on otettava huomioon sään ääri-ilmiöiden ja tulvien riskit, ympäröivä maankäyttö ja sen kehittämistarpeet sekä lähiympäristö, erityisesti asutus, arvokkaat luonto- ja kulttuurikohteet ja -alueet sekä maiseman erityispiirteet.

Ahlaisten Lammin tuulivoimapuistohanke tukee omalta osaltaan hiilineutraalin Suomen tavoitetta sekä Satakunnan ilmasto- ja energiastrategioiden tavoitteita.

#### 3.4 Tarkentuneet tavoitteet

Kaavaluonnoksen tavoitteeksi oli asetettu enintään 14 tuulivoimalan rakentamisen mahdollistaminen. Aiempien selvitysten ja vaikutusten arvioinnin perusteella alueelle voitiin toteuttaa sillä hetkellä tuotannossa olevalla voimalatyypillä 14 tuulivoimalan alue siten, että melulle asetetut vaatimukset ja muut MRL:n mukaiset sisältövaatimukset toteutuivat. Tehdyissä jatkoselvityksissä tarkentuivat vuoden 2025 ja sen jälkeisessä markkinassa toteutettavien voimaloiden rakentamisen edellytykset. Voimaloiden napakorkeudet ovat kasvaneet ja siivet ovat pidempiä kilpailukykyisen energiatehokkuuden saavuttamiseksi. Kaavaehdotukseen voimalamäärän tavoite on täsmentynyt 12 tuulivoimalaan selvitysten ja vaikutusarviointien sekä saadun palautteen perusteella.

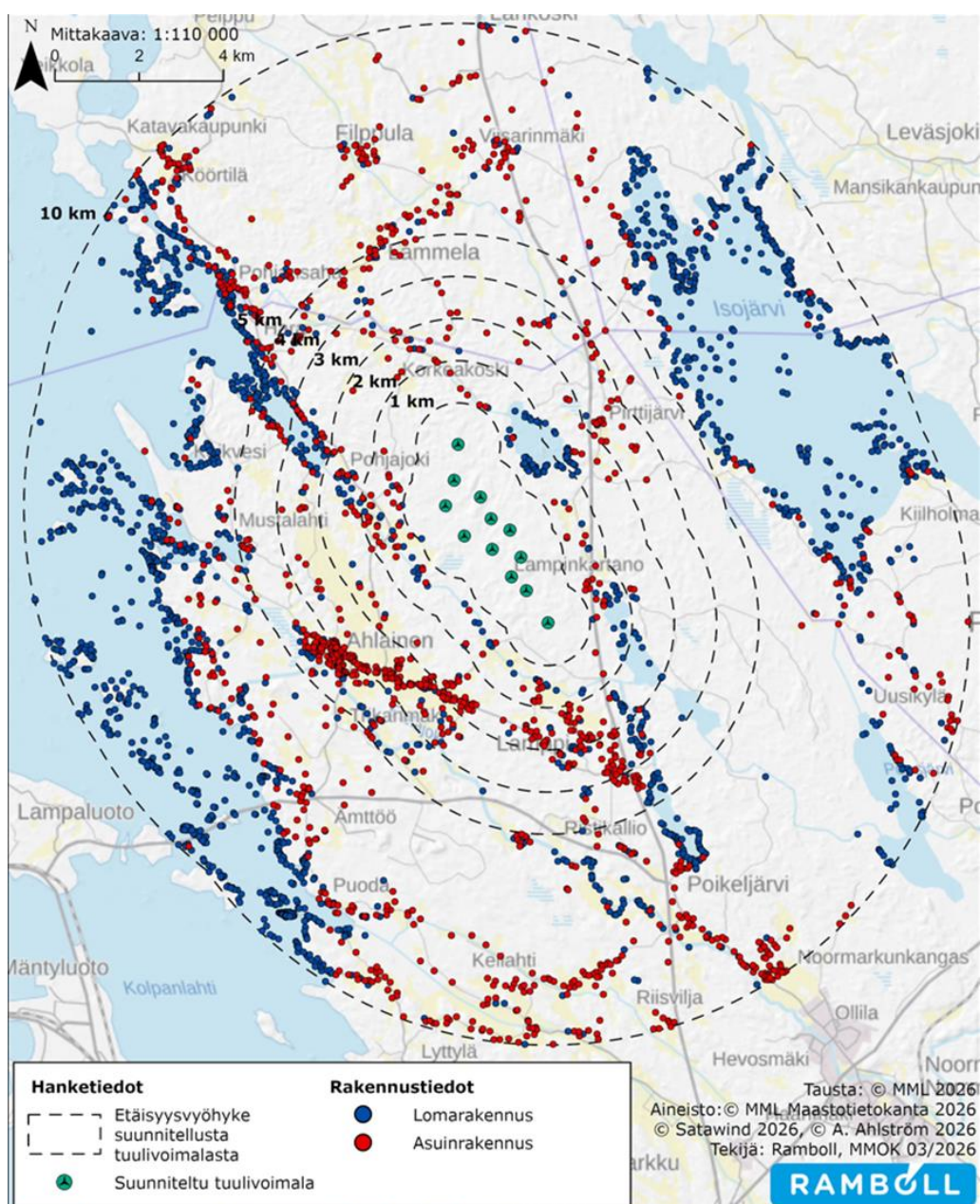
Tavoitteena on ottaa huomioon tekniikan kehittyminen ja tulevaisuudessa mahdollisesti nykyistä pienemmät tuulivoimalasta aiheutuvan melun lähtöarvot. Aiemman YVA:n maisemalliset vaikutukset arvioitiin kokonaiskorkeudeltaan noin 220 metriä korkeille voimaloille. Kaavan tavoitteena on varautua rakennussuunnittelussa tarkentuvista rakennuspaikoista ja perustusten rakentamisesta aiheutuviin muutaman metrin vaihteluihin suuntaan ja toiseen. Kokonaiskorkeus perustuksineen rajataan nyt valmisteltavassa kaavassa enintään 250 metriin.

## 4. Suunnittelualueen ympäristön nykytila

### 4.1 Asutus ja rakennettu ympäristö

Osayleiskaava-alue on asumatonta aluetta ja kaava-alueen lähiympäristö on harvaan asuttua maaseutua. Kaavoitettavan alueen keskivaiheilla sijaitsee retkeilyreitit levähdyskoti. Kaava-alueella ei ole muita rakennuksia.

Lähimmillään kylämaista asutusta on kaava-alueen etelä- ja länsipuolella Pohjajoen ja Ahlaisten kylissä sekä valtatie 8:n varrella Pirttijärven ja Lampinkartanon kylissä. Loma-asutus on keskittynyt kaava-alueen itä-koillispuolella sijaitsevan Uksjärven ja kaakkoispuolella sijaitsevan Lampinjärven rannoille. Jonkin verran loma-asutusta on myös Lampinjoen varrella kaava-alueen länsipuolella. Seudun asutuksesta enin osa on keskittynyt Ahlaisten kylään suunnittelualueen länsipuolella.



Kuva 2. Lähimpien asuin- ja lomarakennusten sijainti suunniteluihin voimaloihin nähden (© MML, maastotietokanta 2026).

#### 4.2 Tiestö

Osayleiskaava-alue tukeutuu liikenteellisesti kaava-alueen itäpuolelle valtatiehen 8 yksityis- ja metsäautoteiden välityksellä. Suunnittelualueen halki kulkeva Pahamäentie ja siitä risteävä, Uksjärven loma-asutukselle johtava Luodemäentie ovat metsäautotieverkoston ohella alueen pääreitit. Suunnittelualueella on tuulivoimaloiden huoltoteinä hyödynnettävissä olevia metsäautoteitä. Alueella on viitoitettu retkeilyreitistö.

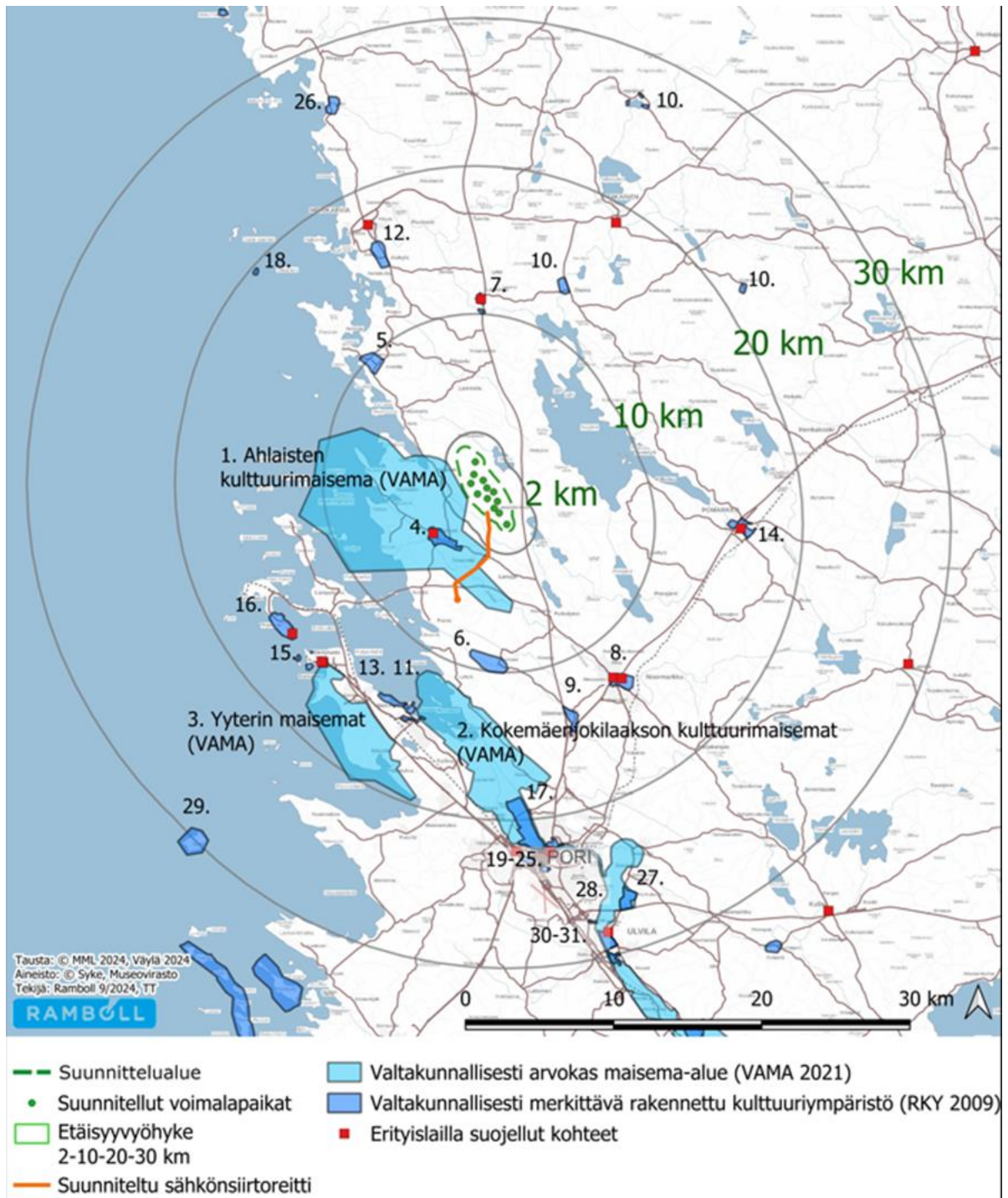
#### 4.3 Maanomistus

Alueella on useita yksityisiä maanomistajia. Hanketoimija on laatinut maanvuokrasopimuksia alueen maanomistajien kanssa.

#### 4.4 Kulttuuriympäristö

Osayleiskaava-alue sijaitsee Lounaismaan maisemamaakunnan Pohjois-Satakunnan järvisuudun maisema-alueella. Kaava-alueen länsipuolella sijaitsee Ahlaisten valtakunnallisesti arvokkaaksi luokiteltu maisema-alue. Ahlaisten kulttuurimaisema edustaa Satakunnan rannikkoseudulle tyypillistä pienipiirteistä ja vaihtelevaa viljely- ja kylämaisemaa. Maisemalle on tunnusomaista mäkien, harjanteiden ja näiden välisten peltotilkkujen pienipiirteinen mosaiikki.

Valtakunnallisesti arvokas maisema-alue Ahlaisten kulttuurimaisema (VAMA) ja Valtakunnallisesti merkittävä rakennettu kulttuuriympäristö Ahlaisten kirkonkylä (RKY 2009) sijaitsevat suunnittelualueen länsipuolella. Ahlaisten kirkonkylä on yksi parhaiten vanhan rakenteensa säilyttäneitä ja hoidettuja kirkonkyläiä maassamme. Jokivarren harjanteella ja lähellä merenrantaa sijaitseva Ahlaisten kirkonkylän muodostavan Ala- ja Ylikylän asutus on keskittynyt raitin varrelle. Oman alueen muodostaa jokirantaan kasvanut Vaaksholman alue.



**Kuva 2. Valtakunnallisesti arvokkaiden maisema-alueiden (VAMA) ja valtakunnallisesti merkittävien rakennettujen kulttuuriympäristöjen (RKY 2009) sijoittuminen tuulivoima-alueeseen verrattuna. Numerot viittaavat kaavaselostuksen kohdetaulukkoon.**

Kaava-alueen eteläpuolella on maakunnallisesti arvokasta Lampin kulttuurimaisemaa. Lampin kosken partaalla olleesta sahatoiminnasta on jäljellä kulttuurikasvillisuutta ja nykyisin kevyen liikenteen käytössä oleva kivisilta 1900-luvun alusta. Kaava-alueen länsipuolella Pohjajoen varrella kulkee maakunnallisesti arvokas 1500-luvulta peräisin oleva Ulvilan-Korsholman postitie.

Aiemman YVA:n yhteydessä alueella tehdyn muinaisjäännösinventoinnin (Mikroliitti 2013, täydennys 2014) perusteella suunnittelualueella on kolme muinaisjäännösalueetta tai kohdetta:

Hollampi, Råfors ja Isosuo. Hankealueelle johtavien kunnostettavien teiden varsilla on kaksi kiinteää muinaisjäännöstä röykkiökohde Lamppi ja röykkiökohde Lampi 2. Kaavoitustyön yhteydessä ja aikana on löytynyt lisäksi muinaisjäännökset Isosuo ja Korpinmäki sekä Konttikallion kulttuuriperintökohde.

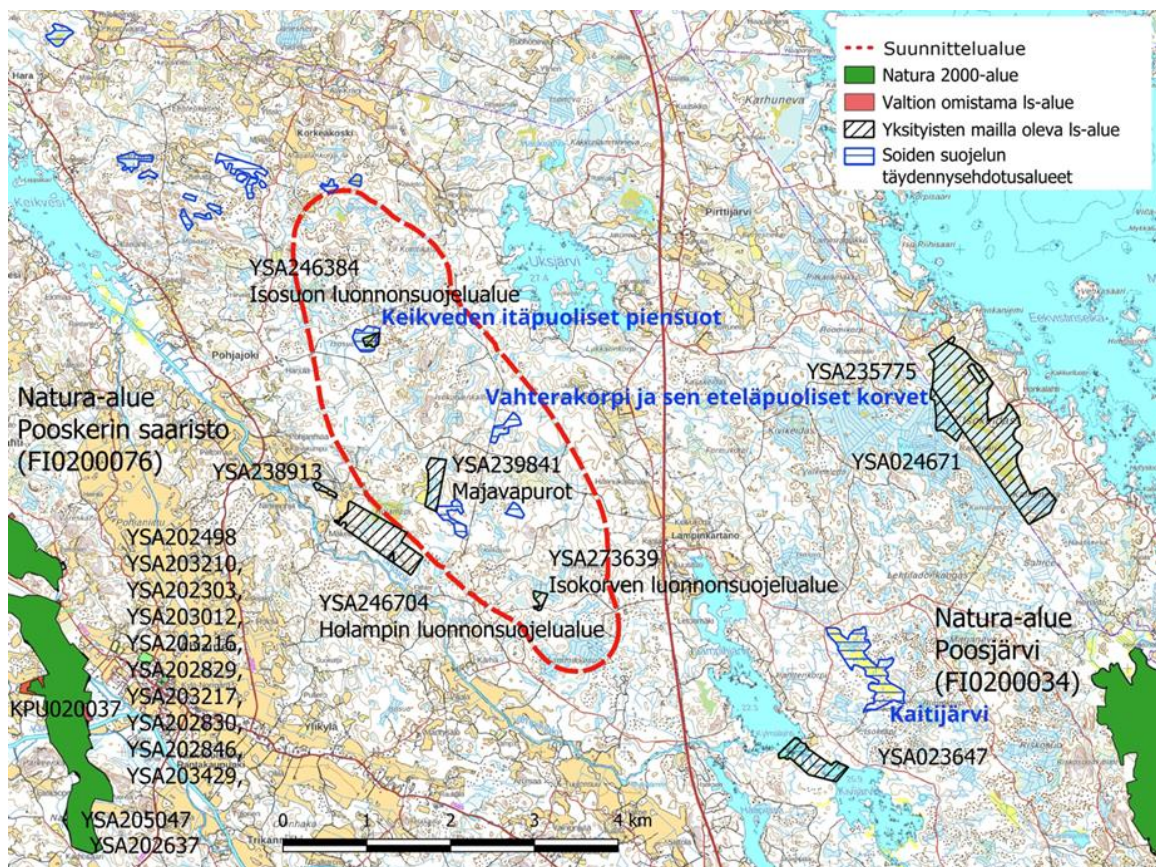
#### 4.5 Maaperä ja kasvillisuus

Osayleiskaava-alue sijaitsee metsätalousvaltaisella alueella, jolla kasvaa eri-ikäisiä metsiä ja taimikoita. Alueen kasvillisuutta luonnehtii havupuuvaltainen talousmetsä. Osa puustosta on varttunutta ja osa eri-ikäistä hakkuuaukeille muodostunutta taimikkoa. Kaava-alueella ei ole maisema-aukeita, kuten peltoja tai järviä.

Alue kohoaa pääosiltaan 20–40 metriä merenpinnan yläpuolelle. Pintamaa on pääosin moreenia, jota peittää ohut kangashumuskerros. Alueella esiintyy paikoin kalliopaljastumia ja louhikkoa. Maastopainanteissa esiintyy turpeisia suojuotteja. Suunnittelualueella tai sen lähiympäristössä ei ole luokiteltuja pohjavesialueita. Suunnitellut tuulivoimalat sijaitsevat Pohjajoen valuma-alueella (36.012). Hankealueen pohjoisosa sijaitsee Uksjoen valuma-alueella (83.059).

#### 4.6 Luonnonsuojelu, linnusto

Suunnittelualueella tai sen läheisyydessä sijaitsevat Majavapurojen (YSA239841), Holampin (YSA246704), Dahlin (YSA238913) Isokorven (YSA273639) ja Isosuon (YSA246384) yksityismaiden luonnonsuojelualueet. Alueen länsipuolella sijaitsee Natura 2000 -alue Pooskerin saaristo (FI0200076) ja kaakkoispuolella Poosjärvi (FI0200034). Alue sijoittuu Satakunnan viherrakenneselvityksessä määritellylle viherkäytävälle, jonka merkittävimmät luontoarvot koskevat linnustoa, Natura-alueita ja pieniä luonnonsuojelualueita (FCG Finland Oy, 2022).

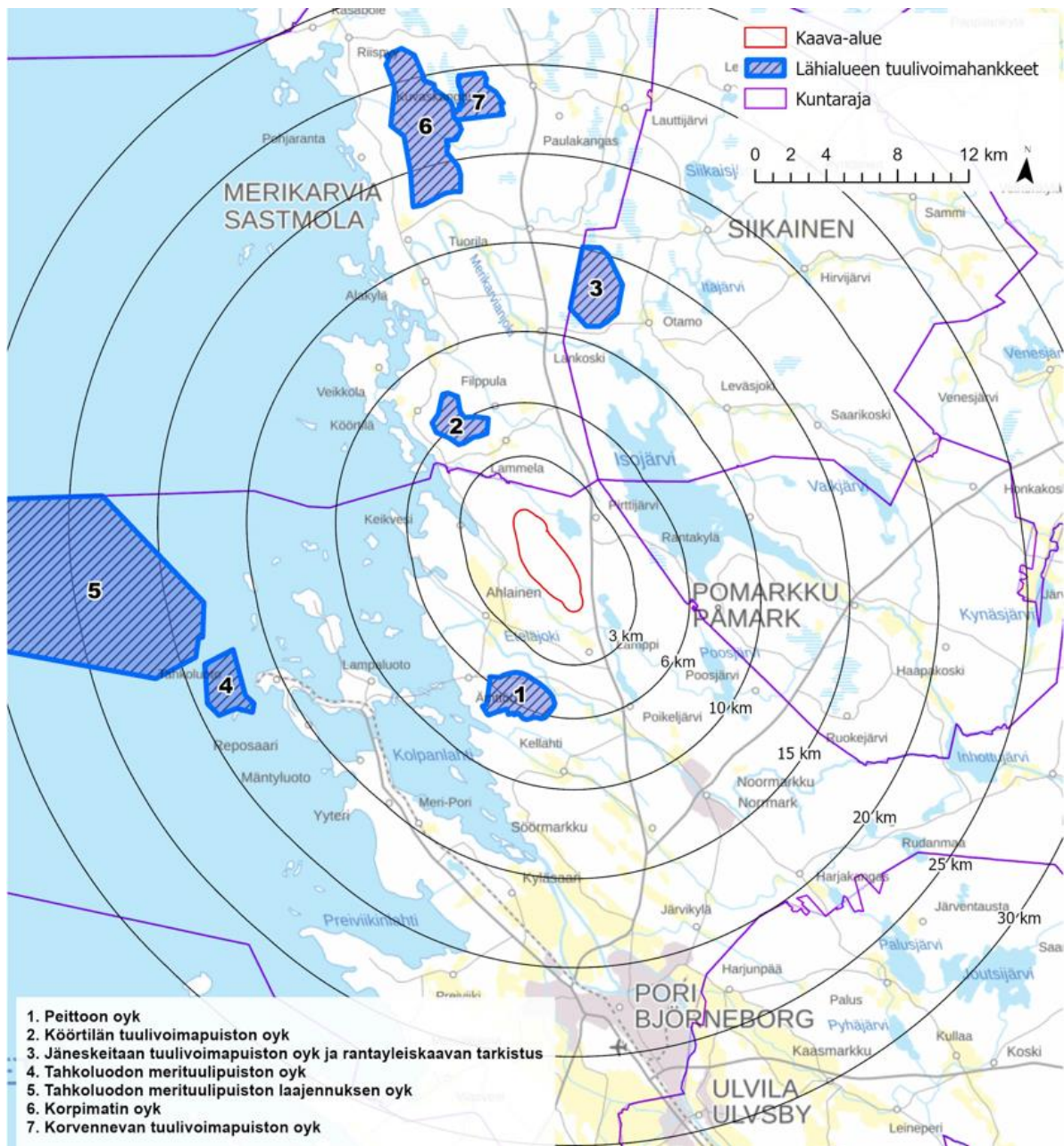


Kuva 2. Kaava-alueella ja lähiympäristössä sijaitsevat luonnonsuojelualueet. Kartalle on merkitty lähimpien alueiden suojelualueetunnus. (Lähde: Syke, taustakartta MML).

Pesimälinnustoselvityksen (Ramboll 2012) perusteella alueella esiintyy uhanalaisluokituksissa mainituista linnuista silmälläpidettäviksi (NT) luokitellut teeri, metso ja sirittäjä. EU:n direktiivilajeista alueen lajistoon kuuluvat teeren ja metson ohella palokärki ja sirittäjä. Tuulivoimapuistohanketta varten tehdyn (Ramboll 2012) lintujen syysmuuton seurannan johtopäätöksenä on, että alueella havaitut lintumäärät olivat kohtalaisia, mutta eivät kuitenkaan alueellisellakaan tasolla erityisen merkittäviä. Pohjanlahti on merkittävä muuttolintujen johtolinja, mutta suurimmat määrät keskittyvät aivan rantaviivan tuntumaan.

#### 4.7 Lähialueen muut tuulivoimahankkeet

Ahlaisten Lammin tuulivoimahankkeen läheisyyteen sijoittuu muita tuulivoimapuistoja ja tuulivoimahankkeita. Alle 10 kilometrin etäisyydelle suunnitellusta voimaloista sijoittuvat Peittoon ja Köörttilän tuulivoimahankkeet ja alle 15 kilometrin etäisyydellä on Jäneskeitaan hanke. Tahkoluodon merituulipuisto ja Korpimatin tuulipuisto sijoittuvat noin 15-20 kilometrin etäisyydelle. Korveneivan tuulivoima-alue on yli 20 km etäisyydellä.



Kuva 2. Tuulivoimahankkeet Ahlaisten Lammin hankkeen läheisyydessä (Lähde: Syke, taustakartta MML).

## 5. Kaavutilanne

### 5.1 Maakuntakaava ja vaihemaakuntakaava

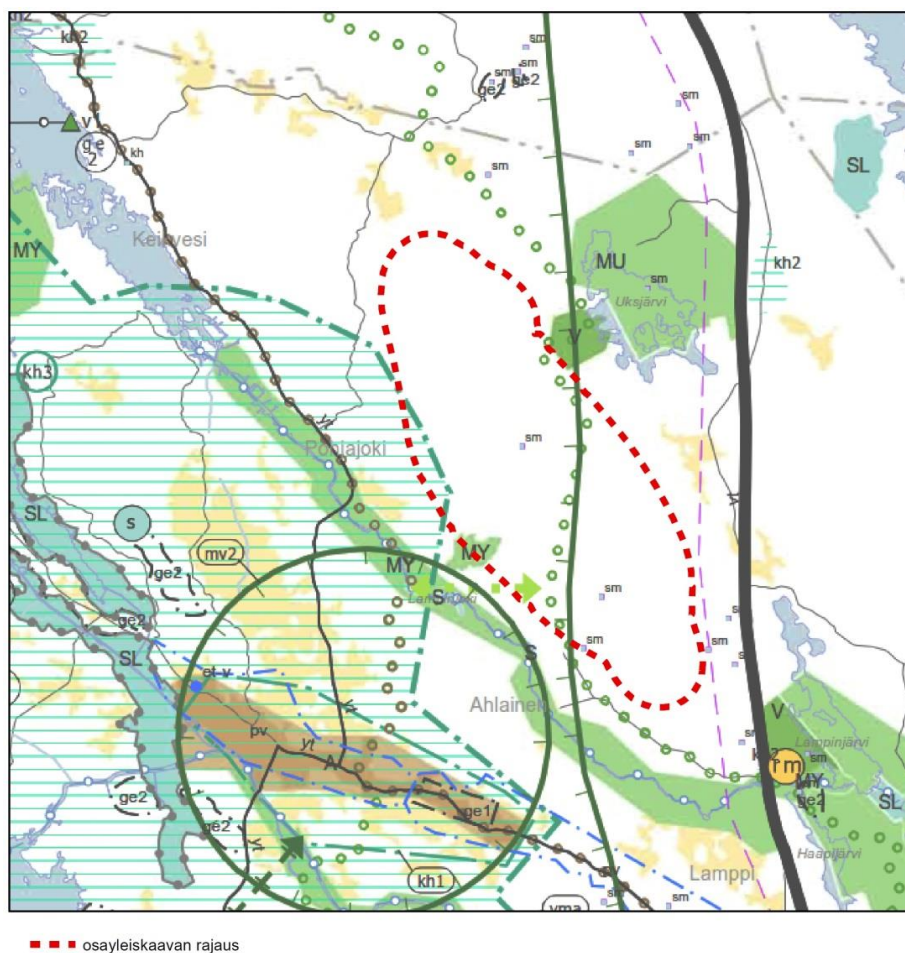
#### 5.1.1 Satakunnan maakuntakaava

Satakunnan maakuntakaava on saanut lainvoiman KHO:n päätöksen jälkeen 13.3.2013. Ote maakuntakaavasta on esitetty kuvassa 5. Maakuntakaavassa ei ole esitetty päämaankäyttötarkoitusta nyt yleiskaavoitettavalle alueelle. Alueen länsiosa ulottuu koko maakunnan rannikon käsittävälle matkailun kehittämisvyöhykkeelle (mv 3). *”Merkinnällä osoitetaan merkittävät luontomatkailun kehittämisen kohdevyöhykkeet, joihin kohdistuu luontomatkailun, luonnon virkistyskäytön, ulkoilu- ym. reitistöjen sekä luonnonsuojelun kehittämis-*

ja yhteensovittamistarpeita.” Tuulivoimakaava-alueelle merkitty ohjeellinen olemassa oleva tai kehitettävä ulkoilureitti on osa reitistöä, joka yhdistää laajemmalla alueella sijaitsevia ulkoilu- ja virkistysalueita. Maakuntakaavassa suunnittelualueella on kolme muinaisjäänöskohdetta (sm).

Maakuntakaavassa on merkitty virkistysalueet (V) tuulivoimayleiskaava-alueen pohjoispuolelle Uksjärven läheisyyteen sekä kaava-alueen kaakkoispuolelle Lampinjärven rannalle. Kaava-alueen länsipuolella virtaavan Pohjajoen/Lampinjoen ympäristö on merkitty maa- ja metsätalousalueeksi, jolla on erityisiä ympäristöarvoja (MY). Maakuntakaavassa on myös esitetty ulkoilureitin yhteystarve Lampinjoelta kaava-alueella osittain sijaitsevalle ohjeelliselle ulkoilureitille.

Osa Pohjajoen ympäristöä kuuluu valtakunnallisesti arvokkaaseen Ahlaisten kulttuurimaisemaan (vma), joka kokonaisuutena sijaitsee tuulivoimayleiskaavan länsipuolella. Maisema-alueelle sijoittuva valtakunnallisesti arvokas rakennettu kulttuuriympäristö, Ahlaisten kylä (kh-1) sijaitsee suunnittelualueelta noin kolme kilometriä lounaaseen.



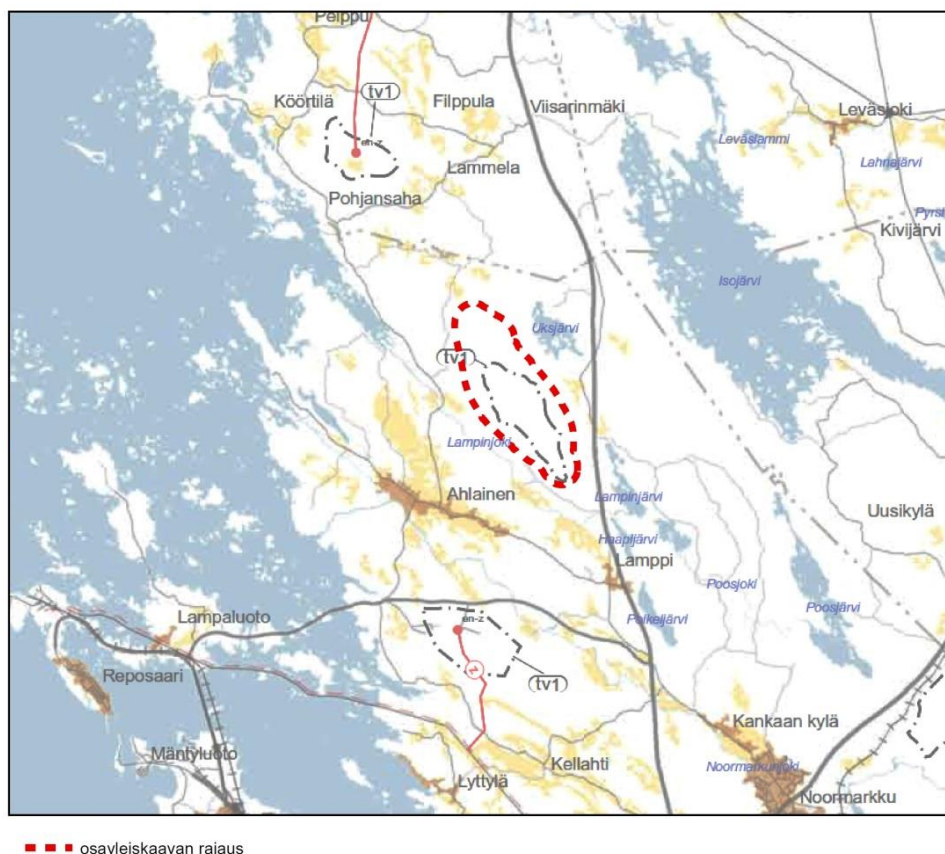
**Kuva 5. Ote Satakunnan maakuntakaavasta. Ei mittakaavassa. Suunnittelualueen rajaus punaisella katkoviivalla kuvan keskellä.**

### 5.1.2 Satakunnan vaihemaakuntakaava 1

Satakunnan maakuntahallitus päätti kesäkuussa 2011 käynnistää vaihemaakuntakaavan 1 laadinnan siten, että kaavassa käsitellään mantereella sijaitsevat maakunnallisesti merkittävät tuulivoimantuotannolle soveltuvat alueet. Siinä osoitetaan 17 maakunnallisesti merkittävää tuulivoiman tuotannolle soveltuvaa aluetta, joista yksi on hankealueella (kaavassa nimellä

Pahamäki). Maakuntavaltuusto on hyväksynyt vaihemaakuntakaavan 13.12.2013, ja se on vahvistettu ympäristöministeriössä 3.12.2014.

Maakuntakaavakartalla ei määritellä voimaloiden lukumäärää tai korkeutta. Tuulivoimaloiden alueen (tv-1) merkinnän selitys, määräys ja kuvaus on: *Merkinnällä osoitetaan maa-alueita, jotka soveltuvat tuulivoimatuotannon alueiksi. Merkintään sisältyy maankäyttö- ja rakennuslain 33 §:n mukainen ehdollinen rakentamisrajoitus.*



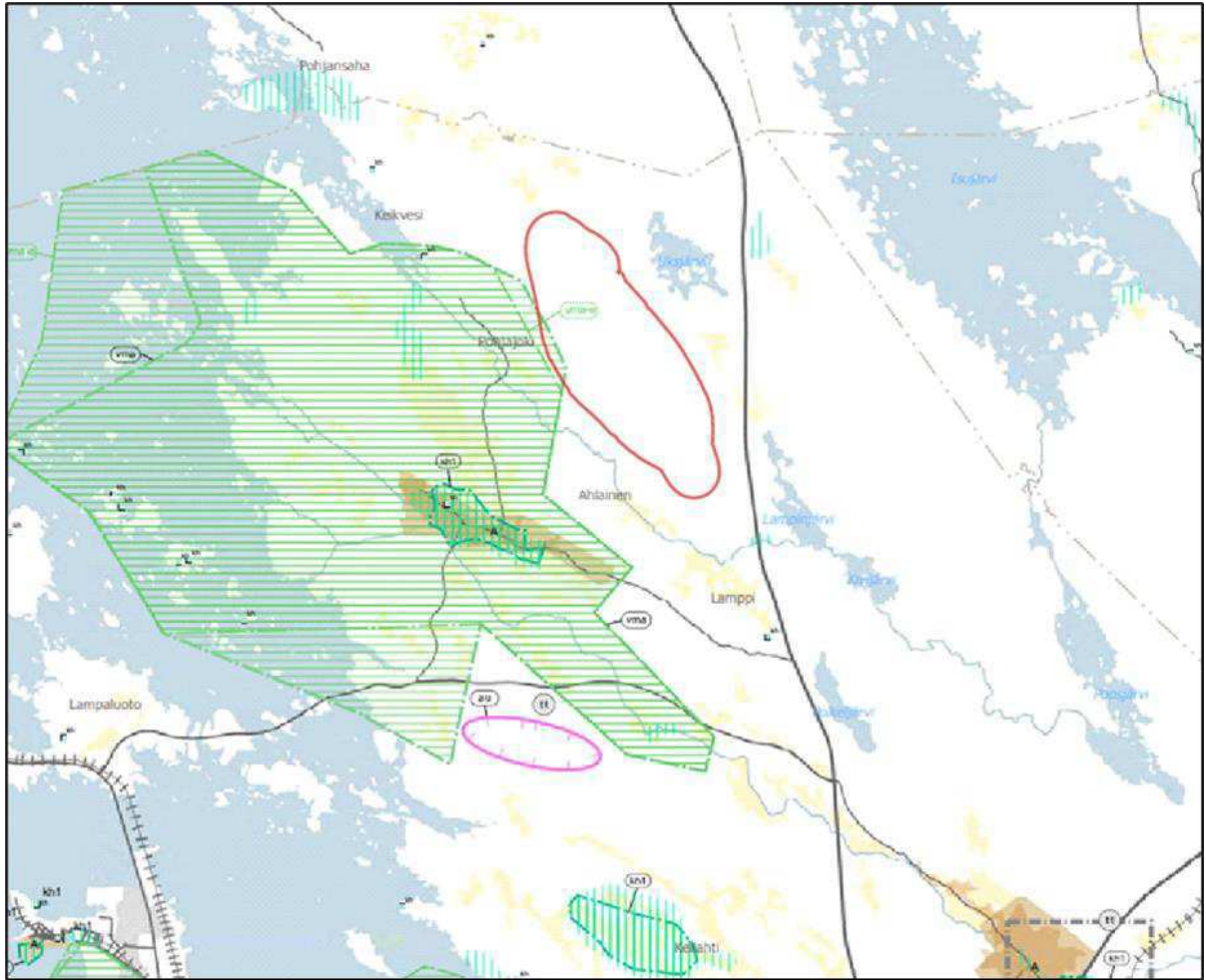
**Kuva 6. Ote Satakunnan vaihemaakuntakaavasta 1. Ei mittakaavassa. Suunnittelualueen raja** punaisella katkoviivalla

### 5.1.3 Satakunnan vaihemaakuntakaava 2

Satakuntaliiton maakuntahallitus päätti 24.11.2014 (MH/126 §) käynnistää Satakunnan vaihemaakuntakaavan 2 laadinnan. Satakunnan vaihemaakuntakaavassa 2 teemana on energiantuotanto. Muita teemoja ovat soiden moninaiskäyttö (kasvuturve, soiden suojeleminen ja virkistyskäyttö), kauppa, maisema-alueet ja rakennetut kulttuuriympäristöt.

Vaihemaakuntakaavaluonnos oli nähtävänä 1.2.-3.3.2017, ja maakuntahallitus hyväksyi 19.6.2017 palautteesta saadut vastineet, joissa ei esitetty muutoksia tuulivoimaloille soveltuviin alueisiin Porissa.

Satakuntaliiton maakuntavaltuusto hyväksyi 17.5.2019 Satakunnan vaihemaakuntakaavan 2. Hyväksymispäätös sai lainvoiman 1.7.2019. Kuulutus Satakunnan vaihemaakuntakaavan 2 voimaantulosta julkaistiin Satakuntaliiton ja Satakunnan kuntien sähköisillä ilmoitustauluilla 20.9.2019. Satakunnan vaihemaakuntakaavan 2 tultua voimaan kumoutuu samalla Satakunnan maakuntakaavan vastaavat merkinnät ja määräykset.

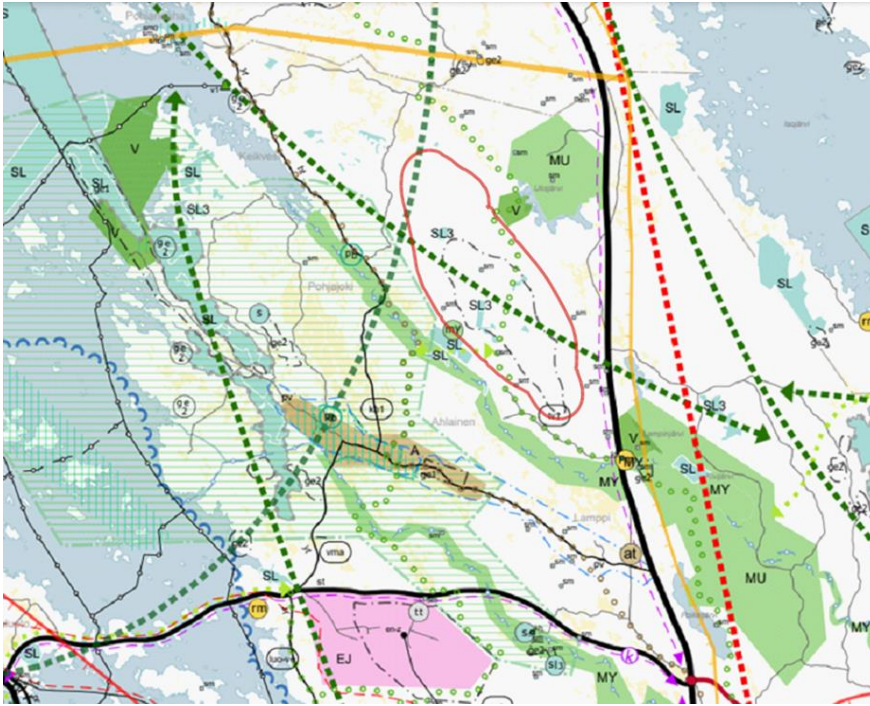


**Kuva 7. Ote Satakunnan vaihemaakuntakaavasta 2. Suunnittelualueen (punainen nuoli) sijaitsee valtakunnallisesti arvokkaan maisema-alueen (vma) itäpuolella.**

#### 5.1.4 Satakunnan maakuntakaava 2050

Satakunnan alueella on vireillä Satakunnan maakuntakaava 2050, jonka laatiminen on käynnistynyt vuoden 2021 lopussa. Satakunnan maakuntakaava 2050 laaditaan kaikki maankäyttömuodot kattavana kokonaismaakuntakaavana, jolloin käsitellään alueiden käytön ja yhdyskuntarakenteen periaatteet ja kehittämisen kannalta tarpeelliset alueet koko maakunnan alueella. Satakunnan maakuntakaavan 2050 laadinnan keskeisenä lähtökohtana ovat voimassa olevat Satakunnan maakuntakaava, Satakunnan vaihemaakuntakaava 1 ja Satakunnan vaihemaakuntakaava 2, joiden kaavamerkintöjä ja määräyksiä tarkastellaan uudistuneiden valtakunnallisten alueidenkäyttötavoitteiden, uusimpien selvitysten, suunnitelmien ja inventointitietojen nojalla. Voimaan tullessaan Satakunnan maakuntakaava 2050 kumoaa Satakunnan aiemmat kokonais- ja vaihemaakuntakaavat.

Satakuntaliiton maakuntahallitus päätti 14.10.2024 kokouksessaan asettaa Satakunnan maakuntakaavan 2050 valmisteluvaiheen aineiston julkisesti nähtäville ja aineisto on nähtävillä maankäyttö- ja rakennuslain 62 §:n sekä maankäyttö- ja rakennusasetuksen 30 §:n mukaisesti 4.11.-5.12.2024 Alustavan aikataulun mukaan kaavan on ollut tarkoitus edetä hyväksymiseen mahdollisesti vuosina 2025–2026. (Satakuntaliitto).



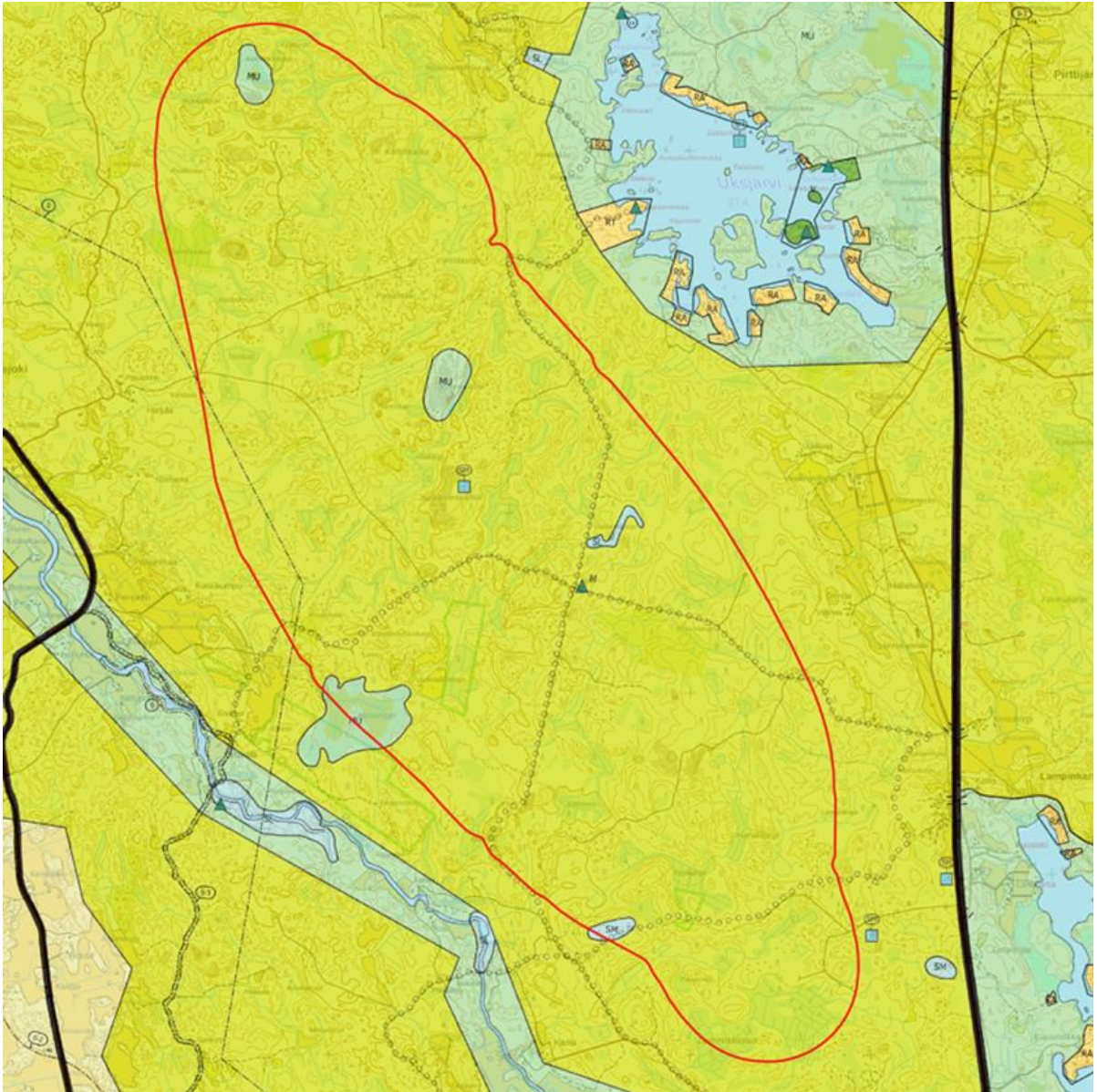
Kuva 8. Ote Satakunnan nähtäville asetetusta maakuntakaavan 2050 kaavaluonnoskartasta (Satakuntaliitto).

Maakuntakaavan 2050 luonnoksessa suunnittelualueelle on osoitettu Pahamäen tuulivoimaloiden alue (tv1). Alue sijoittuu Pori-Yyterin matkailun ja virkistysalueen kehittämisvyöhykkeelle. Suunnittelualueen poikki on osoitettu ekologinen yhteystarve, ulkoilureitin yhteystarve, Vahterakorpi ja sen eteläpuoliset korvet sekä Keikveden itäpuoleiset piensuot on osoitettu luonnonsuojelualueena (SL3), muinaismuistoalue (sm) sekä ohjeellinen ulkoilureitti. Lähialueelle länsipuolelle on merkitty Ahlaisten kulttuurimaisema (VAMA 2021) valtakunnallisesti arvokkaana maisema-alueena sekä Pohjajoki ja Eteläjoki maa- ja metsätaloustalvaiseksi alueena, jolla on ympäristöarvoja. Selkämeren kansallispuisto on merkitty luonnonmonimuotoisuuden ydinalueeksi. Pohjanlahden rantatie on merkitty historiallisena tienä ja Ahlaisten kirkonkylä valtakunnallisesti merkittävänä kulttuuriympäristönä (RKY 2009). Pohjoispuolelle Uksjärvenrantaan on merkitty virkistysaluetta. Itäpuolella kulkeva vt8 Noormakku-Merkikarvia on merkitty valtatieksi ja tien yhteyteen on merkitty kaasuverkon yhteystarve. Koko maakuntaa varten on annettu tuulivoimaa koskeva suunnittelumääräys.

Satakunnan maakuntakaavan 2050 valmistelu on edennyt ehdotusvaiheeseen. Satakuntaliiton maakuntahallitus päätti kokouksessaan 23.2.2026 pyytää Satakunnan maakuntakaavan 2050 ehdotusvaiheen 1 aineistosta lausunnot maankäyttö- ja rakennusasetuksen 13 §:n mukaisilta tahoilta. Tavoitteena on, että Satakunnan maakuntakaavan 2050 ehdotusvaiheen 2 aineisto olisi valmiina nähtäville asetettavaksi vuoden 2026 syksyllä. (Satakuntaliitto).

## 5.2 Yleiskaava

Suunniteltavan tuulivoimaosayleiskaavan alueella on voimassa Pohjois-Porin oikeusvaikutukseton osayleiskaava (k.valt. hyv. 7.5.2001). Kaavassa suunnittelualue on maa- ja metsätaloustalvasta aluetta (M). Tuulivoimaosayleiskaava-alueen pohjois- ja länsiosaan on merkitty maa- ja metsätaloustalvainen alue, jolla on erityistä ulkoilun ohjaamistarvetta tai ympäristöarvoja (MU). Alueen koillisosaan on merkitty luonnonsuojelualue (SL). Suunnittelualueella on myös kolme muinaisjäännösmerkintää: kaksi kohdemerkintää (sm) ja aluemarkintä (SM). Suunnittelualueelle on merkitty lounais-koillisuuntainen ja länsi-itäsuuntainen ulkoilureitti ja virkistys/matkailukohde (kolmiomerkintä).



**Kuva 9. Ote Pohjois-Porin osayleiskaavasta. Suunnittelualan rajausta punaisella katkoviivalla. (Porin kaupunki, taustakartta© MML).**

### 5.3 Asemakaava

Suunnittelualueella ei ole voimassa olevaa asemakaavaa. Lähimmät asemakaavoitetut alueet ovat Uksjärven ranta-asemakaava-alue suunnittelualan itä-koillispuolella, Paloheimon rantakaava suunnittelualan lounaispuolella ja Lampinjärven ranta-asemakaava-alue suunnittelualan kaakkoispuolella ja VT 8:n itäpuolella.

## 6. Selvitykset

### 6.1 Esiselvitys 2012

Osayleiskaava-alueelle suunnitteilla olevasta tuulivoima-alueesta on tehty hankkeen tilaama esiselvitys (Ramboll Finland Oy 2012), jonka pohjalta hankevastaavat päättivät aloittaa ympäristövaikutusten arviointimenettelyn (YVA).

### 6.2 Muut selvitykset ja ohjelmat

- YK:n ilmastopöytäkirja
- EU:n ilmasto- ja energiapaketti
- EU:n energiastategia
- Kansallinen energia- ja ilmastostrategia
- Valtakunnallisesti arvokkaat rakennetut kulttuuriympäristöt (RKY 2009)
- Valtakunnallisesti arvokkaat maisema-alueet (VAMA 2021)
- Muinaisjäännösrekisteri
- Satakunta-strategia 2050
- Satakunnan maakuntaohjelma 2022–2025
- Satakunnan ilmasto- ja energiastategia 2030
- Satakunnan rakennetun kulttuuriympäristön päivitys- ja täydennysinventointi 2023
- Vihreän siirtymän hankkeet Satakunnan maakuntakaavassa 2050
- Satakunnan tuulivoimaselvitys 2022
- Satakunnan viherrakenneselvitys 2021

### 6.3 Ympäristövaikutusten arviointi (YVA)

Aiemman osayleiskaavan laadinnan yhteydessä laadittiin samanaikaisesti YVA-menettely, joka saatiin päätökseen kesällä 2015. YVA-menettelyn uusimisen tarpeesta saatiin päätökset Varsinais-Suomen ELY-keskukselta 30.6.2023 ja 22.4.2024, että muutos ei edellytä YVA-menettelyn uusimista.

YVA:n yhteydessä suunnittelualueelta ja vaikutusalueelta selvitettiin:

- Maankäyttö ja asutus
- Maaperä, pintavedet ja pohjavesiolosuhteet
- Luonnonolot
  - tuulivoimapuiston sähkönsiirtolinjojen pesimälinnustoseelvitys ja liito-oravatäydennys 2014
  - tuulivoimapuiston pesimälinnusto- ja viitasammakkoseelvitys 2014
  - linnustoseelvitys
  - tuulivoimapuiston liito-oravaseelvitys 2014
  - tuulivoimapuiston kaakkuri- ja petolintuseuranta 2014
  - lintujen kevätmuuttoseelvitys 2014
  - lintujen syysmuuttoseelvitys 2014
  - kasvillisuusseelvitys 2014
  - lepakkokartoitus 2014
  - eteläisen ja pohjoisen voimalinjavaihtoehdon luontoseelvitykset
  - Natura-tarveharkinta
- Tiestö ja liikenne
- Tuulivoimaloiden näkyvyys, välke, varjostus ja melu
  - melu- ja välkemallinnukset 2015
- Maisema ja kulttuuriympäristö
- Arkeologinen perintö

- muinaisjäännösinventointi 2013 ja 2014

#### 6.4 Kaavan yhteydessä laaditut selvitykset

Kaavan aloitus- ja valmisteluvaiheessa on päivitetty seuraavat selvitykset

- Melu ja välkemallinnus
- Näkyvyysalueanalyysi
- Maiseman yhteisvaikutusten täydennys
- Havainnekuvien päivitys
- Linnusto- ja luontoselvitysten päivitykset, törmäysmallinnus sekä lumijälkilaskenta

Muita kaavoitustyön aikana laadittuja selvityksiä

- Pintavesiselvitys
- Pohjajoen sähkökoekalastukset

## 7. Arvioitavat vaikutukset ja vaikutusalue

Arvioinnin perustana hyödynnetään jo aikaisemmin laadittuja selvityksiä, tutkimuksia ja suunnitelmia sekä aiemmin laadittua ja päätökseen saatettua YVA-menettelyä. Vaikutuksia alueiden käyttöön arvioidaan tarkastelemalla nykyistä ja suunniteltua alueidenkäyttöä. Aiemman YVA-menettelyn mahdollisia uusimis- ja täydennystarpeita kartoitetaan keväällä 2023.

Vaikutusten arvioinnissa huomioidaan osallisten ja eri sidosryhmien näkemykset ja mielipiteet.

Vaikutukset kirjataan alueidenkäyttölain 9 § ja -asetuksen 1 § mukaisesti kaavaselostukseen. Vaikutuksia arvioidaan:

- 1) ihmisten elinoloihin ja elinympäristöön,
- 2) maa- ja kallioperään, veteen, ilmaan ja ilmastoon,
- 3) kasvi- ja eläinlajeihin, luonnon monimuotoisuuteen ja luonnonvaroihin,
- 4) alue- ja yhdyskuntarakenteeseen, yhdyskunta- ja energiatalouteen sekä liikenteeseen,
- 5) kaupunkikuvaan, maisemaan, kulttuuriperintöön ja rakennettuun ympäristöön.

Lisäksi arvioidaan vaikutukset puolustusvoimien ja rajavallvonnan toimintaan:

- Tutkavaikutusten näkökulmasta
- Lentorajoitteiden (lentokenttien läheisyyden näkökulmasta)
- Harjoitusalueiden läheisyyden näkökulmasta

Jokaisella vaikutustyyppillä on erilainen vaikutusalue. Osa vaikutuksista rajoittuu rakennuskohteiden läheisyyteen ja osa levittäytyy laajemmalle alueelle. Tarkastelualueen laajuus riippuu tarkasteltavasta ympäristövaikutuksesta. Lähivaikutusalue on suurimmillaan n. 2 km etäisyydellä hankealueelle suunniteltujen tuulivoimaloiden sijaintipaikoista sekä rakennettavasta voimalinjasta. Maisemavaikutusten tarkastelualue ulottuu n. 15 km etäisyydelle.

Melu-, välke- ja varjostusvaikutukset arvioidaan sillä laajuudella mihin ko. vaikutuksia kohdistuu.

Luontovaikutusten arviointi rajataan ensisijaisesti rakennuspaikkoihin ja niiden lähiympäristöön. Lisäksi vaikutustarkastelussa otetaan huomioon hankealueella ja sen läheisyydessä sijaitsevat arvokkaat luontokohteet. Alueen linnustoa tarkastellaan laajemmassa mittakaavassa. Pesimälinnuston lisäksi tarkastellaan tiedossa olevia lintujen muuttoreittejä.

Rakentamisaikaiset ja toiminnan aikaiset liikenteelliset vaikutukset sekä vaikutukset viherverkostoon ja ekologisiin yhteyksiin arvioidaan niillä tiejaksoilla, joille kaavalla toteutuessaan on merkittäviä vaikutuksia.

Maisemallisen vaikutusalueen laajuus määritellään tarkemmin laadittavien näkyvyys- ja maisema-analyysien perusteella. Lähimaisema-arvioinnissa huomioidaan myös rakentamisaikaiset vaikutukset ja teiden ja sähköverkon vaikutukset. Sähkönsiirtoverkon rakentamisen vaikutuksia arvioidaan myös kaava-alueen ulkopuolella.

Vaikutuksina kulttuuriperintöön ja rakennettuun ympäristöön arvioidaan tuulivoima-alueen vaikutuksia lähiympäristön valtakunnallisesti ja maakunnallisesti arvokkaiden kulttuuriympäristöjen ja alueella sijaitsevan arkeologisen perinnön arvoihin.

Ahlaisten Lammin tuulivoimahankkeen läheisyyteen sijoittuu muita tuulivoimapuistoja ja tuulivoimahankkeita. Muut tuulivoimahankkeet otetaan huomioon vaikutusten arvioinnissa siinä mittakaavassa kuin mahdollisia yhteisvaikutuksia arvioidaan voivan aiheutua.

## 8. Osalliset

Osallisilla on oikeus ottaa osaa kaavan valmisteluun, arvioida sen vaikutuksia sekä lausua kaavasta mielipiteitä ja antaa lausuntoja. Kaavahankkeen osallisia ovat AKL 62 §:n mukaan:

Kaikki ne, joiden asumiseen, työntekoon tai muihin oloihin kaava saattaa huomattavasti vaikuttaa:

- Osayleiskaava-alueen ja sen vaikutusalueen käyttäjät, haltijat, maanomistajat ja asukkaat  
**Yhteisöt, joiden toimialaa suunnittelussa käsitellään:**
- Asukkaita edustavat yhteisöt
  - Lampin kyläyhdistys ry ja Ahlaisten kyläyhdistys ry
- Elinkeinonharjoittajia ja yrityksiä edustavat yhteisöt
  - MTK-Pohjois-Pori ja Metsänhoitoyhdistys Länsi-Satakunta ry
- Muut paikallisella tai alueellisella tasolla toimivat yhteisöt
  - Tiehoitokunnat
  - Porin riistanhoitoyhdistys ja Ahlaisten metsästysseura ry
  - Satakunnan luonnonsuojelupiiri ja Porin lintutieteellinen yhdistys
- Erityistehtäviä hoitavat yhteisöt tai yritykset kuten energia- ja vesilaitokset;
  - Pori Energia Sähköverkot Oy
  - Caruna Oy
  - Lankosken sähkö Oy
  - Fingrid Oyj
  - Finavia Oyj
  - Digita Oy

**Viranomaiset, joiden toimialaa suunnittelussa käsitellään:**

- Varsinais-Suomen elinkeino-, liikenne- ja ympäristökeskus (ELY-keskus), 1.1.2026 lähtien Lupa- ja valvontavirasto sekä Elinvoimakeskus
- Satakuntaliitto
- Satakunnan museo
- Satakunnan pelastuslaitos
- Puolustusvoimat, 2. logistiikkarykmentti
- Porin kaupungin tekninen toimiala
- Porin kaupungin elinvoima- ja ympäristötoimialan yksiköt, joita suunnittelu koskee
- Porin Vesi
- Sivistystoimiala, liikunta- ja nuorisoyksikkö
- Eurajoen kunta

- Kankaanpään kaupunki
- Kokemäen kaupunki
- Merikarvian kunta
- Nakkilan kunta
- Pomarkun kunta
- Siikaisten kunta
- Ulvilan kaupunki
- Sastamalan kaupunki

Osallisten luettelon tehdään korjauksia ja lisäyksiä tarpeen mukaan suunnittelun edetessä.

## 9. Osallistumisen ja vuorovaikutuksen järjestäminen

Kaavatyön etenemisestä ja osallistumisen ajankohdista ilmoitetaan kaupungin virallisessa tiedotuslehdessä Satakunnan Kansassa, internet-sivuilla [www.pori.fi](http://www.pori.fi), sekä sähköisellä ilmoitustaululla.

Palaute osallistumis- ja arviointisuunnitelmasta (OAS) ja luonnosvaiheesta tulee esittää suullisena, kirjallisena tai sähköpostilla Porin kaavoitusyksikköön pääsääntöisesti kunkin nähtävänä oloajan kuluessa, jotta se tulisi huomioituksi oikeassa vaiheessa. Palautetta otetaan kuitenkin vastaan koko suunnitteluvaiheen ajan.

Ehdotusvaiheessa mahdollisesti tehtävät muistutukset tulee tehdä kirjallisesti tai sähköpostilla kaavaehdotuksen nähtävänä olon aikana. Muistutus osoitetaan Porin kaupunginhallitukselle ja toimitetaan Porin kaavoitusyksikköön.

Palaute:

**Porin kaupunki**

**Kaavoitusyksikkö**

**PL 121, 28101 PORI**

**tai käyntiosoite Yrjönkatu 6 (Porin Leijona)**

**kaavoitus@pori.fi**

### 9.1 Kaavan vireilletulo ja osallistumis- ja arviointisuunnitelma (OAS)

Porin Kaavoitusyksikkö asetti OAS:n nähtäville kaavan vireille tulosta ilmoittamisen yhteydessä mukaan 11.1.2023.

Osalliset ja kunnan asukkaat voivat ilmaista mielipiteensä OAS:sta. Mielipide tulee esittää suullisesti tai kirjallisesti viimeistään ennen osayleiskaavaehdotuksen asettamista julkisesti nähtäville.

Osayleiskaavasta järjestettiin aloitusvaiheen viranomaisneuvottelu (MRL 66 §) 29.11.2022. 15.8.2024 järjestettiin viranomaisten työneuvottelu. OAS asetettiin nähtäville ja tarvittaessa OAS:aa voidaan täydentää kaavoitusmenettelyn aikana kaavaehdotuksen nähtäville asettamiseen saakka.

### 9.2 Osayleiskaavan valmisteluvaihe

Porin kaupunginhallitus päätti 2.12.2024 (§ 492) osayleiskaavaluonnoksen nähtäville asettamisesta 30 päivän ajaksi (MRL 62 §, MRA 30 §). Osayleiskaavaluonnos oli nähtävillä 4.12.2024 - 1.2.2025 välisen ajan.

Kaavoitushankkeesta järjestettiin yleisötilaisuus luonnoksen nähtävillä olon aikana 9.1.2025.

Osallisilla ja kaupungin asukkailla oli oikeus esittää mielipide kaavaluonnoksesta. Mielipide oli toimitettava kirjallisena tai suullisena ennen nähtävillä olon päättymistä.

Kaavaluonnoksesta pyydettiin tarvittavat lausunnot viranomaisilta (MRA 20 § ja 28 §). Lausunto pyydettiin osayleiskaavan kannalta keskeisiltä viranomaisilta ja yhteisöiltä, jotka on lueteltu OAS:n kohdassa 8 *Osalliset*.

Saaduista palautteista laadittiin tiivistelmä ja jokaiseen mielipiteeseen ja lausuntoon laaditaan perusteltu vastine. Saatu palaute otetaan huomioon jatkossa kaavaehdotuksen valmistelussa.

### 9.3 Kaavaehdotuksen laadinta

Porin kaupunginhallitus päättää osayleiskaavaehdotuksen nähtävillä asettamisesta 30 päivän ajaksi (AKL 65 §, MRA 27 §). Kaavoitushankkeesta järjestetään yleisötilaisuus nähtävillä olon aikana.

Osallisilla ja kunnan asukkailla on oikeus tehdä muistutus kaavaehdotuksesta (AKL 65 §, MRA 27 §). Muistutus on toimitettava kirjallisena ennen nähtävillä olon päättymistä.

Kaavaehdotuksesta pyydetään tarvittavat lausunnot viranomaisilta (MRA 20 § ja 28 §). Lausunto pyydetään osayleiskaavan kannalta keskeisiltä viranomaisilta ja yhteisöiltä, jotka on lueteltu OAS:n kohdassa 9 *Osalliset*.

Saaduista palautteista laaditaan tiivistelmä ja jokaiseen muistutukseen ja lausuntoon laaditaan perusteltu vastine. Saatu palaute otetaan huomioon kaavaehdotuksen valmistelussa hyväksymiskäsittelyä varten.

Viranomaistahojen kanssa pidetään tarvittaessa ehdotusvaiheen viranomaisneuvottelu (AKL 66 §, MRA 18 §), kun kaavaehdotus on ollut julkisesti nähtävänä ja sitä koskevat mielipiteet ja lausunnot saatu.

Muistutuksen tehneille, jotka ovat ilmoittaneet osoitteensa, ilmoitetaan kunnan perusteltu kannanotto esitettyyn palautteeseen.

### 9.4 Kaavan hyväksyminen

Tavoitteena on, että Porin kaupunginvaltuusto hyväksyy kaavaehdotuksen syksyllä 2026. Osayleiskaavan hyväksymispäätöksestä ilmoitetaan virallisissa tiedotuslehdissä.

### 9.5 Muutoksenhaku

Osayleiskaavan hyväksymistä koskevaan päätökseen voidaan hakea muutosta valittamalla päätöksestä Turun hallinto-oikeuteen.

## 10. Kaavoituksen aikataulu

Osayleiskaavan tavoitteellinen hyväksymiskäsittelyn ajankohta on syksyllä 2026.

## 11. Yhteyshenkilöt

### **Porin kaupunki**

Porin kaupunki  
Kaavoitusyksikkö  
PL 121, 28101 PORI  
tai käyntiosoite Yrjönkatu 6 (Porin Leijona)  
[kaavoitus@pori.fi](mailto:kaavoitus@pori.fi)

Yhteyshenkilö:

Yleiskaavapäällikkö  
Kirsi-Maria Viljanen  
puh. +358 44 701 1973  
sähköposti: [kirsi-maria.viljanen@pori.fi](mailto:kirsi-maria.viljanen@pori.fi)

### **Ramboll Finland Oy**

Kansikatu 5B  
33100 TAMPERE

Yhteyshenkilö:

Projektipäällikkö  
Minna Lehtonen  
puh. +358 50 372 8523  
sähköposti: [etunimi.sukunimi@ramboll.fi](mailto:etunimi.sukunimi@ramboll.fi)

### **Hankkeesta vastaava**

Satawind Oy  
Jussi Kokkila  
puh. +358 40 543 9327  
sähköposti: [etunimi.sukunimi@satawind.fi](mailto:etunimi.sukunimi@satawind.fi)